

Protokol o podrobné prohlídce

mostního objektu provedené dle Vyhlášky MD č. 177/95 Sb.,
a předpisu SZDC S5 Správa mostních objektů

TÚ 0351 Janovice nad Úhlavou (mimo) – Domažlice (mimo)		DÚ 10 Kout na Šumavě – Domažlice		evd. km 29,099
Objekt	Most	šířá trať	Vžitý název: Smolov	
délka mostu 178,24 m	počet otvorů 12	počet kolejí na mostě 1	Elektrizace: ne	
Objednatel: SZDC, s.o., OŘ Plzeň		rychlost na mostě / rychlost traťová [km/h]: 60/60	traťová třída zatížení s přidruženou rychlostí C3-60	
Návrh hodnocení stavebního stavu	2/2	Vedoucí regionálního pracoviště	Vít Šrámek	Rok podrobné prohlídky 2019



Pohled zleva

Obchodní firma:

Správa železniční dopravní cesty, státní organizace
Sídlo: Praha 1 – Nové Město, Dlážďená 1003/7, PSČ 110 00

Zápis v obch. rejstříku: Městský soud v Praze, spis. značka A 48384

www.szdc.cz

Doručovací adresa:

Správa železniční dopravní cesty, státní organizace
Technická ústředna dopravní cesty,

Malletova 10/2363, 190 00 Praha 9 – Libeň

www.tudc.cz

Technická ústředna založena 1957



URS is a member of Registrar of Standards (Holdings) Ltd. URS is a member of Registrar of Standards (Holdings) Ltd. Tato logo prokazuje, že TUOC má zaveden integrovaný systém managementu zajišťující soulad s normou ISO 9001 a ISO 27001. Nevztahují se na dodávky služeb nebo výrobků.

PROTOKOL O PODROBNÉ PROHLÍDCE

TU 0351	Janovice nad Úhlavou (mimo) – Domažlice (mimo)	Evd. km 29,099
----------------	------------------------------------------------	-----------------------

I. Celkový popis objektu

Základní údaje o mostu:

Souřadnice středu objektu: GPS: 49°25'4.300"N, 12°57'38.600"E

Délka mostu: 178,24 m (MES)

Šířka mostu: 5,60 m (MES)

Výška objektu: 16,40 m (MES)

Délka přemostění: 168,09 m (MES)

Elektrizace: ne

Úhel křížení: 90°

Objekt: objekt kolmý

Počet kolejí: 1

Počet nosných konstrukcí: 12

Počet otvorů: 12

Přemostěná překážka: **otvor č. 1** – inundace, **otvor č. 2** – silnice III. třídy
otvor č. 3 – trvalý vodní tok (vtok zleva), **otvor č. 4** – inundace
otvor č. 5 – inundace, **otvor č. 6** – trvalý vodní tok
otvor č. 7 – účelová komunikace nezpevněná, **otvor č. 8** – inundace,
otvor č. 9 – inundace a trvalý vodní tok, **otvor č. 10** – inundace,
otvor č. 11 – trvalý vodní tok a účelová komunikace nezpevněná
otvor č. 12 – inundace

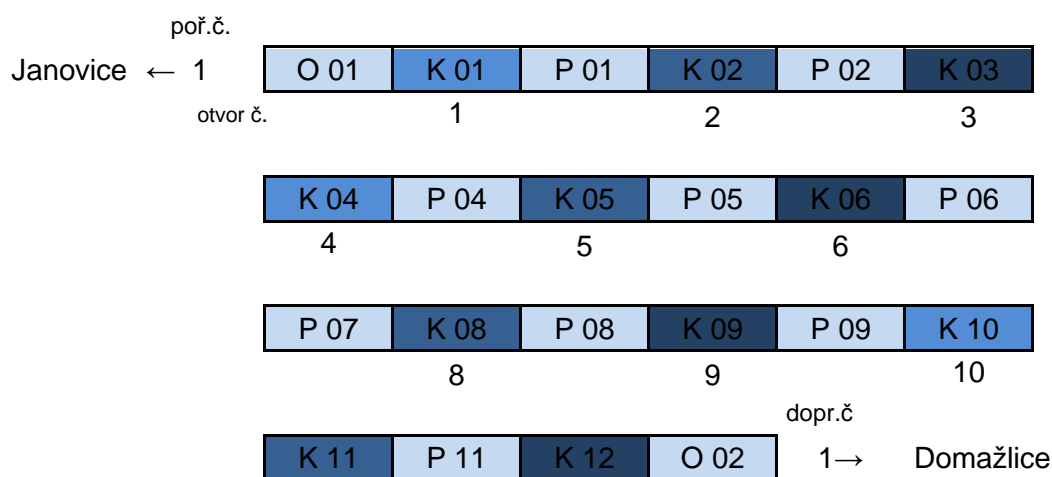
Výška kolejového lože a přesypávky: 1,74 m (MES)

Podmínky při podrobné prohlídce:

Teplota: + 17°C

Počasí: jasno - dlouhodobě - proměnlivé počasí

Schéma mostního objektu:



1. Nosná konstrukce

Konstrukce K 01

- Kamenné zdivo, klenbová, polokruhová, prostá, kolmá, nepravidelné řádkování. Opatřena cementovou omítkou z podhledu
- Odvodnění ve vrcholu NK
- Podélná spára: ne
- Rozměry NK: šířka – 5,60 m (MES), rozpětí – 12,10 m (MES); délka – 12,30 m (MES)

PROTOKOL O PODROBNÉ PROHLÍDCE

TU	0351	Janovice nad Úhlavou (mimo) – Domažlice (mimo)	Evd. km	29,099
----	-------------	------------------------------------------------	---------	---------------

- Římsy: železobetonové (prefabrikované), oboustranně odvodnění
- Čelní zdi: kamenné, nepravidelné řádkování, věnce klenby a čelní zdi stažené spínacími táhly
- Uložení: přímé
- Rok výstavby: 1888 (MES), (na objektu neuvedeno), platí pro další konstrukce
- Rok opravy: 1997 (MES), (na objektu neuvedeno), patrné drobné sanační zásahy na zdivu, platí pro další konstrukce

Konstrukce K 02

- Kamenné zdivo, klenbová, polokruhová, prostá, kolmá, nepravidelné řádkování. Opatřena cementovou omítkou z podhledu
- Odvodnění ve vrcholu NK
- Podélná spára: ne
- Rozměry NK: šířka – 5,60 m (MES), rozpětí – 12,10 m (MES); délka – 12,30 m (MES)
- Římsy: železobetonové (prefabrikované), oboustranně odvodnění
- Čelní zdi: kámen, nepravidelné řádkování, věnce klenby a čelní zdi stažené spínacími táhly
- Uložení: přímé

Konstrukce K 03

- Kamenné zdivo, klenbová, polokruhová, prostá, kolmá, nepravidelné řádkování. Opatřena cementovou omítkou z podhledu
- Odvodnění ve vrcholu NK
- Podélná spára: ne
- Rozměry NK: šířka – 5,60 m (MES), rozpětí – 12,10 m (MES); délka – 12,30 m (MES)
- Římsy: železobetonové (prefabrikované), oboustranně odvodnění
- Čelní zdi: kámen, nepravidelné řádkování, věnce klenby a čelní zdi stažené spínacími táhly
- Uložení: přímé

Konstrukce K 04

- Kamenné zdivo, klenbová, polokruhová, prostá, kolmá, nepravidelné řádkování. Opatřena cementovou omítkou z podhledu
- Odvodnění ve vrcholu NK
- Podélná spára: ne
- Rozměry NK: šířka – 5,60 m (MES), rozpětí – 12,10 m (MES); délka – 12,30 m (MES)
- Římsy: železobetonové, monolitické
- Čelní zdi: kámen, nepravidelné řádkování, věnce klenby a čelní zdi stažené spínacími táhly
- Uložení: přímé

Konstrukce K 05

- Kamenné zdivo, klenbová, polokruhová, prostá, kolmá, nepravidelné řádkování. Opatřena cementovou omítkou z podhledu
- Odvodnění ve vrcholu NK
- Podélná spára: ne
- Rozměry NK: šířka – 5,60 m (MES), rozpětí – 12,10 m (MES); délka – 12,30 m (MES)
- Římsy: železobetonové, monolitické
- Čelní zdi: kámen, nepravidelné řádkování, věnce klenby a čelní zdi stažené spínacími táhly
- Uložení: přímé

Konstrukce K 06

- Kamenné zdivo, klenbová, polokruhová, prostá, kolmá, nepravidelné řádkování.
- Odvodnění ve vrcholu NK
- Podélná spára: ne

PROTOKOL O PODROBNÉ PROHLÍDCE

TU	0351	Janovice nad Úhlavou (mimo) – Domažlice (mimo)	Evd. km	29,099
----	-------------	------------------------------------------------	---------	---------------

- Rozměry NK: šířka – 5,60 m (MES), rozpětí – 12,10 m (MES); délka – 12,30 m (MES)
- Římsy: železobetonové, monolitické
- Čelní zdi: kámen, nepravidelné řádkování, věnce klenby a čelní zdi stažené spínacími táhly
- Uložení: přímé

Konstrukce K 07

- Kamenné zdivo, klenbová, polokruhová, prostá, kolmá, nepravidelné řádkování.
- Odvodnění ve vrcholu NK
- Podélná spára: ne
- Rozměry NK: šířka – 5,60 m (MES), rozpětí – 12,10 m (MES); délka – 12,30 m (MES)
- Římsy: železobetonové, monolitické
- Čelní zdi: kámen, nepravidelné řádkování, věnce klenby a čelní zdi stažené spínacími táhly
- Uložení: přímé

Konstrukce K 08

- Kamenné zdivo, klenbová, polokruhová, prostá, kolmá, nepravidelné řádkování.
- Odvodnění ve vrcholu NK
- Podélná spára: ne
- Rozměry NK: šířka – 5,60 m (MES), rozpětí – 12,10 m (MES); délka – 12,30 m (MES)
- Římsy: železobetonové, monolitické
- Čelní zdi: kámen, nepravidelné řádkování, věnce klenby a čelní zdi stažené spínacími táhly
- Uložení: přímé

Konstrukce K 09

- Kamenné zdivo, klenbová, polokruhová, prostá, kolmá, nepravidelné řádkování.
- Odvodnění ve vrcholu NK
- Podélná spára: ne
- Rozměry NK: šířka – 5,60 m (MES), rozpětí – 12,10 m (MES); délka – 12,30 m (MES)
- Římsy: železobetonové, monolitické
- Čelní zdi: kámen, nepravidelné řádkování, věnce klenby a čelní zdi stažené spínacími táhly
- Uložení: přímé

Konstrukce K 10

- Kamenné zdivo, klenbová, polokruhová, prostá, kolmá, nepravidelné řádkování.
- Odvodnění ve vrcholu NK
- Podélná spára: ne
- Rozměry NK: šířka – 5,60 m (MES), rozpětí – 12,10 m (MES); délka – 12,30 m (MES)
- Římsy: železobetonové, monolitické
- Čelní zdi: kámen, nepravidelné řádkování, věnce klenby a čelní zdi stažené spínacími táhly
- Uložení: přímé

Konstrukce K 11

- Kamenné zdivo, klenbová, polokruhová, prostá, kolmá, nepravidelné řádkování.
- Odvodnění ve vrcholu NK
- Podélná spára: ne
- Rozměry NK: šířka – 5,60 m (MES), rozpětí – 12,10 m (MES); délka – 12,30 m (MES)
- Římsy: železobetonové, monolitické
- Čelní zdi: kámen, nepravidelné řádkování, věnce klenby a čelní zdi stažené spínacími táhly
- Uložení: přímé

PROTOKOL O PODROBNÉ PROHLÍDCE

TU	0351	Janovice nad Úhlavou (mimo) – Domažlice (mimo)	Evd. km	29,099
----	-------------	------------------------------------------------	---------	---------------

Konstrukce K 12

- Kamenné zdivo, klenbová, polokruhová, prostá, kolmá, nepravidelné řádkování.
- Odvodnění ve vrcholu NK
- Podélná spára: ne
- Rozměry NK: šířka – 5,60 m (MES), rozpětí – 12,10 m (MES); délka – 12,30 m (MES)
- Římsy: železobetonové, monolitické
- Čelní zdi: kámen, nepravidelné řádkování, věnce klenby a čelní zdi stažené spínacími táhly
- Uložení: přímé

2. Spodní stavba

Opěra O 01

- Materiál: kamenné zdivo, nepravidelné řádkování s cementovou omítkou
- Rozměry: šířka 5,60 m (MES)
- Rok výstavby: 1888 (MES)
- Rok opravy: 1997 (MES)
- Křídla:
 - vlevo – rovnoběžné s přilehlým svahovým kuzelem, kamenné zdivo nepravidelného řádkování stažené ocelovým táhlem, římsy ŽB
 - vpravo – rovnoběžné s přilehlým svahovým kuzelem, kamenné zdivo nepravidelného řádkování stažené ocelovým táhlem, římsy ŽB

Pilíř P 01

- Materiál: kamenné zdivo, nepravidelné řádkování, stažené z čela ocelovými táhly
- Rozměry: šířka 5,60 – 5,75 m; délka 2,44 m; výška v otvoru č. 2 - 3,60 m
- Rok výstavby: 1888 (MES)
- Rok opravy: 1997 (MES), zdivo injektované

Pilíř P 02

- Materiál: kamenné zdivo, nepravidelné řádkování, stažené z čela ocelovými táhly
- Rozměry: šířka 6,20 m; délka cca 2,50 m
- Rok výstavby: 1888 (MES)
- Rok opravy: 1997 (MES), zdivo injektované

Pilíř P 03

- Materiál: kamenné zdivo, nepravidelné řádkování, stažené z čela ocelovými táhly
- Rozměry: šířka 6,20 m; délka cca 2,50 m
- Rok výstavby: 1888 (MES)
- Rok opravy: 1997 (MES), zdivo injektované

Pilíř P 04

- Materiál: kamenné zdivo, nepravidelné řádkování, stažené z čela ocelovými táhly
- Rozměry: šířka 6,20 m; délka cca 2,50 m
- Rok výstavby: 1888 (MES)
- Rok opravy: 1997 (MES), zdivo injektované

Pilíř P 05

- Materiál: kamenné zdivo, nepravidelné řádkování, stažené z čela ocelovými táhly
- Rozměry: šířka 6,20 m; délka cca 2,50 m
- Rok výstavby: 1888 (MES)
- Rok opravy: 1997 (MES), zdivo injektované

PROTOKOL O PODROBNÉ PROHLÍDCE

TU	0351	Janovice nad Úhlavou (mimo) – Domažlice (mimo)	Evd. km	29,099
----	-------------	------------------------------------------------	---------	---------------

Pilíř P 06

- Materiál: kamenné zdivo, nepravidelné řádkování, stažené z čela ocelovými táhly
- Rozměry: šířka 6,20 m; délka cca 2,50 m
- Rok výstavby: 1888 (MES)
- Rok opravy: 1997 (MES), zdivo injektované

Pilíř P 07

- Materiál: kamenné zdivo, nepravidelné řádkování, stažené z čela ocelovými táhly
- Rozměry: šířka 6,20 m; délka cca 2,50 m
- Rok výstavby: 1888 (MES)
- Rok opravy: 1997 (MES), zdivo injektované

Pilíř P 08

- Materiál: kamenné zdivo, nepravidelné řádkování, stažené z čela ocelovými táhly
- Rozměry: šířka 6,20 m; délka cca 2,50 m
- Rok výstavby: 1888 (MES)
- Rok opravy: 1997 (MES), zdivo injektované

Pilíř P 09

- Materiál: kamenné zdivo, nepravidelné řádkování, stažené z čela ocelovými táhly
- Rozměry: šířka 6,20 m; délka cca 2,50 m
- Rok výstavby: 1888 (MES)
- Rok opravy: 1997 (MES), zdivo injektované

Pilíř P 10

- Materiál: kamenné zdivo, nepravidelné řádkování, stažené z čela ocelovými táhly
- Rozměry: šířka 6,20 m; délka cca 2,50 m
- Rok výstavby: 1888 (MES)
- Rok opravy: 1997 (MES), zdivo injektované

Pilíř P 11

- Materiál: kamenné zdivo, nepravidelné řádkování, stažené z čela ocelovými táhly
- Rozměry: šířka 6,20 m; délka cca 2,40 m; výška 4,80 m
- Rok výstavby: 1888 (MES)
- Rok opravy: 1997 (MES), zdivo injektované

Opěra O 02

- Materiál: kamenné zdivo, nepravidelné řádkování, zdivo pod úrovní terénu
- Rozměry: šířka 5,60 m (MES)
- Rok výstavby: 1888 (MES)
- Rok opravy: 1997 (MES)
- Křídla:
 - vlevo – rovnoběžné s přilehlým svahovým kuzelem, kamenné zdivo nepravidelného řádkování stažené ocelovým táhlem, římsy ŽB
 - vpravo – rovnoběžné s přilehlým svahovým kuzelem, kamenné zdivo nepravidelného řádkování stažené ocelovými táhly, římsy ŽB

PROTOKOL O PODROBNÉ PROHLÍDCE

TU	0351	Janovice nad Úhlavou (mimo) – Domažlice (mimo)	Evd. km	29,099
----	-------------	------------------------------------------------	---------	---------------

3. Železniční svršek:

Číslováno dle poř. č. kol. (MES)

Kolej č. 1 (K 01 – K 12)

- Směrové uspořádání koleje po délce objektu: v pravostranném oblouku s převýšením
- Výškové uspořádání koleje po délce objektu: nezjištěno
- Tvar kolejnic: S 49, svařované
- Tvar podkladnic: rozponové
- Kolejnicové podpory: betonové pražce (SB5)
- Kolejové lože: průběžné štěrkové, uzavřené

4. Vybavení mostu:**Zábradlí**

- Ocelové („L“ profily), spoje svary
- Počet madel/příčlích: 1 / 2 („L“ profily)
- Počet sloupků zábradlí: vlevo 75 ks; vpravo 74 ks
- Výška zábradlí nad pochozí plochou (ŽB římsa): vlevo 1,09 – 1,30 m, vpravo 1,09 – 1,30 m
- Délka zábradlí: vlevo 179,58 m, vpravo 177,78 m
- Dilatace zábradlí: vlevo i vpravo - přesahy madla a příčlích – spoje šrouby
- Upevnění sloupků: zalité v římsách
- Půdorysný tvar: sleduje tvar koleje
- Ve vzdálenosti 59,4 m a 102,3 m od začátku mostu bezpečnostní výklenky; vlevo i vpravo rozměru 500/1180 mm + nad K 07 a K 10 vlevo výklenky rozměru 345/1530 mm

Bezpečnostní nátěry a výstražné tabulky

- Na začátku a konci první a poslední sloupky opatřené bezpečnostním nátěrem a na madlech v krajích tabulka „pozor úzký průřez“

Jiná a cizí zařízení a okolí objektu

- Před mostem vpravo vzdálenostní upozorňovadlo a hektometrovník
- Za mostem vpravo hektometrovník, kolík a vzdál. upozorňovadlo
- Na madle zábradlí ve 33. poli vlevo hektometrovník
- Komunikace ve 2. otvoru zpevněná, asfaltová, ostatní nezpevněné
- Ve čtvrtém otvoru vedené kabely
- Přejezd automobilem je možný, most se podjíždí před obcí Smolov

5. Přechody do trati

- Uzavřené kolejové lože, přechody neřešené, velké výškové rozdíly, nejsou bezpečné!

6. Prostorové uspořádání na objektu a pod ním**6.1 Prostorové uspořádání na objektu:**

- Poloha osy koleje k ose nosné konstrukce:

	na začátku	uprostřed	na konci
Posunutá o	5 mm vlevo	10 mm vpravo	50 mm vpravo

PROTOKOL O PODROBNÉ PROHLÍDCE

TU 0351	Janovice nad Úhlavou (mimo) – Domažlice (mimo)	Evd. km 29,099
----------------	------------------------------------------------	-----------------------

- Vzdálenost vnitřního líce **zábradlí** od osy koleje:

	na začátku	uprostřed	na konci
vlevo	2520 mm	2330 mm	2330 mm
vpravo	2570 mm	2315 mm	2320 mm

- Zábradlí vlevo i vpravo zasahuje do volného schůdného a manipulačního prostoru na objektu uprostřed a na konci

- Vzdálenost **vnitřních hran říms** od osy koleje:

	na začátku	uprostřed	na konci
vlevo	2260 mm	1845 mm	1730 mm
vpravo	2300 mm	1770 mm	1840 mm

- Římsa uprostřed a na konci oboustranně zasahuje do obrysu nutného kolejového lože

- Vzdálenost vnitřního líce **zábradlí** od osy koleje ve výběžích:

	Výběh č. 1	Výběh č. 2
vlevo	2730 mm	2715 mm
vpravo	2640 mm	2665 mm

6.2 Prostorové uspořádání pod objektem:

- Kolmá světlost: K 01 až K 12 - 11,50 m (MES)
- Volná výška:
 - pod vrcholem klenby K 01: min. 4,60 m (vpravo)
 - pod vrcholem klenby K 02: min. 9,00 m (vpravo)
 - pod vrcholem klenby K 03: min. 13,60 m (vpravo)
 - pod vrcholem klenby K 04: min. 12,40 m (vpravo)
 - pod vrcholem klenby K 05: min. 10,60 m (vpravo)
 - pod vrcholem klenby K 06: min. 13,20 m (vpravo)
 - pod vrcholem klenby K 07: min. 11,93 m (vpravo)
 - pod vrcholem klenby K 08: min. 12,60 m (vpravo)
 - pod vrcholem klenby K 09: min. 12,70 m (vpravo)
 - pod vrcholem klenby K 10: min. 12,84 m (vpravo)
 - pod vrcholem klenby K 11: min. 10,50 m (vpravo)
 - pod vrcholem klenby K 12: min. 5,94 m (vpravo) ve vzdálenosti 0,25 m od líce

PROTOKOL O PODROBNÉ PROHLÍDCE

TU	0351	Janovice nad Úhlavou (mimo) – Domažlice (mimo)	Evd. km	29,099
----	-------------	------------------------------------------------	---------	---------------

II. Popis závad a poruch

1. Stav nosné konstrukce

Konstrukce K 01:

- Z pohledu NK – dolní líc: patrné průsaky vody s výluhy pojiva, tvorba vápenných krust, ojediněle krápníků, povrchová úprava popraskaná, s trhlinami š. do 0,5 mm, lokálně vzdutá, uvolněná
- Patrné průsaky vody s výluhy pojiva v oblasti paty klenby (viz foto č. 1)
- Čelní zdi: pod uložením římsy průsaky vody s výluhy pojiva
- Římsy: okolo odvodnění průsaky vody s výluhy pojiva. Horní plocha místně s příčnými trhlinami šířky 0,2 mm
- Táhla s deskami: PKO zničená – koroze

Konstrukce K 02:

- Z pohledu NK – dolní líc: patrné průsaky vody s výluhy pojiva, tvorba vápenných krust, ojediněle krápníků, povrchová úprava popraskaná, s trhlinami š. do 0,5 mm, lokálně vzdutá, uvolněná
- Patrné průsaky vody s výluhy pojiva v oblasti paty klenby
- Čelní zdi: pod uložením římsy průsaky vody s výluhy pojiva
- Římsy: okolo odvodnění průsaky vody s výluhy pojiva, lokálně odvodnění ucpané, povrchově zvětralé. Horní plocha místně s příčnými trhlinami šířky 0,2 mm; ojediněle až 1 mm

Konstrukce K 03:

- Z pohledu NK – dolní líc: patrné průsaky vody s výluhy pojiva, tvorba vápenných krust, ojediněle krápníků, povrchová úprava popraskaná, s trhlinami š. do 0,5 mm, lokálně vzdutá, uvolněná
- Patrné průsaky vody s výluhy pojiva v oblasti paty klenby (viz foto č. 2)
- Čelní zdi: pod uložením římsy průsaky vody s výluhy pojiva
- Čelní zeď vpravo: nárůst stromku
- Římsy: okolo odvodnění průsaky vody s výluhy pojiva. Povrchově zvětralé. Horní plocha místně s příčnými trhlinami šířky 0,2 mm

Konstrukce K 04:

- Z pohledu NK – dolní líc: patrné průsaky vody s výluhy pojiva, tvorba vápenných krust, ojediněle krápníků, povrchová úprava popraskaná, s trhlinami š. do 0,5 mm, lokálně vzdutá, uvolněná (viz foto č. 3)
- Patrné průsaky vody s výluhy pojiva v oblasti paty klenby
- Čelní zdi: pod uložením římsy průsaky vody s výluhy pojiva. lokálně nárůst mechu a travin
- Čelní zeď vpravo: nárůst stromku
- Římsy: okolo odvodnění průsaky vody s výluhy pojiva. Povrchově zvětralé

Konstrukce K 05:

- Trhliny: v cementové omítce lokálně nepravidelné trhliny šířky až 1 mm
- Průsaky: Průsaky zaznamenány v nepravidelných trhlinách v omítce. Dále průsak ložnou spárou
- Čelní zdi: pod uložením římsy průsaky vody s výluhy pojiva
- Římsy: okolo odvodnění průsaky vody s výluhy pojiva. Povrchově zvětralé

PROTOKOL O PODROBNÉ PROHLÍDCE

TU	0351	Janovice nad Úhlavou (mimo) – Domažlice (mimo)	Evd. km	29,099
----	-------------	------------------------------------------------	---------	---------------

Konstrukce K 06:

- Průsaky s krápníky zaznamenány u věnců NK. Dále průsak ložnou spárou a mírně v ploše.
- Čelní zdi: pod uložením římsy průsaky vody s výluhy pojiva
- Římsy: lokálně nepravidelné trhliny šířky až 1 mm s průsaky vody, povrchově zvětřelé

Konstrukce K 07:

- Průsaky s krápníky zaznamenány u věnců NK. Dále průsak ložnou spárou a mírně v ploše
- Čelní zdiva: pod uložením římsy průsaky vody s výluhy pojiva. Povrchově zvětřelé
- Římsy: lokálně nepravidelné trhliny šířky až 1 mm s průsaky vody

Konstrukce K 08:

- Průsaky s krápníky zaznamenány u věnců NK. Dále průsak ložnou spárou a mírně v ploše.
- Čelní zdi: pod uložením římsy průsaky vody s výluhy pojiva
- Římsy: lokálně nepravidelné trhliny šířky až 1 mm s průsaky vody. Povrchově zvětřelé

Konstrukce K 09:

- Průsaky s krápníky zaznamenány u věnců NK. Dále průsak ložnou spárou a mírně v ploše
- Čelní zdi: pod uložením římsy průsaky vody s výluhy pojiva
- Římsy: lokálně nepravidelné trhliny šířky až 1 mm s průsaky vody. Povrchově zvětřelé

Konstrukce K 10:

- Průsaky s krápníky zaznamenány u věnců NK. Dále průsak ložnou spárou a mírně v ploše
- Čelní zdi: pod uložením římsy průsaky vody s výluhy pojiva. Lokálně nárůst vegetace
- Římsy: lokálně nepravidelné trhliny šířky až 1 mm s průsaky vody. Povrchově zvětřelé

Konstrukce K 11:

- Průsaky s krápníky zaznamenány u věnců NK. Dále průsak ložnou spárou a mírně v ploše
- Čelní zdi: pod uložením římsy průsaky vody s výluhy pojiva. Lokálně nárůst vegetace
- Římsy: lokálně nepravidelné trhliny šířky až 1 mm s průsaky vody. Povrchově zvětřelé

Konstrukce K 12:

- Průsaky s krápníky zaznamenány u věnců NK. Dále průsak ložnou spárou a mírně v ploše
- Čelní zdi: pod uložením římsy průsaky vody s výluhy pojiva. Lokálně nárůst vegetace, vpravo stromek
- Římsy: lokálně nepravidelné trhliny šířky až 1 mm s průsaky vody. Povrchově zvětřelé

Pozn.: horní plocha pravé římsy místy v celé délce mostu zvětřelá (degradovaná) do hl. až 10-20 mm, lokálně s obnaženou výztuží (viz foto č. 4 a č. 6)

2. Stav spodní stavby**Opěra O 01:**

- Drobné výluhy pojiva, jinak stav dobrý
- Větší část opěry pod úrovní terénu

Křídlo vlevo

- Spárování zdiva místy popraskané
- Lokálně průsaky vody s výluhy pojiva
- Křídlo silně přerostlé vegetací
- Římsa povrchově degraduje, lokální příčné trhliny šířky až 1 mm

PROTOKOL O PODROBNÉ PROHLÍDCE

TU	0351	Janovice nad Úhlavou (mimo) – Domažlice (mimo)	Evd. km	29,099
----	-------------	------------------------------------------------	---------	---------------

Křídlo vpravo

- Spárování zdiva místy popraskané
- Lokálně průsaky vody s výluhy pojiva
- V konci svislá trhlinka š. až 5 mm
- Římsa povrchově degraduje, lokální nepravidelné trhliny šířky až 1 mm

Pilíř P 01:

- Lokálně průsaky vody s výluhy pojiva
- Jednotlivé kameny zdiva prasklé
- Místní nárůst vegetace

Pilíř P 02:

- Lokálně průsaky vody s výluhy pojiva
- Jednotlivé kameny zdiva prasklé

Pilíř P 03

- Lokálně průsaky vody s výluhy pojiva
- Jednotlivé kameny zdiva prasklé

Pilíř P 04:

- Lokálně průsaky vody s výluhy pojiva
- Jednotlivé kameny zdiva prasklé

Pilíř P 05

- Lokálně průsaky vody s výluhy pojiva
- Jednotlivé kameny zdiva prasklé

Pilíř P 06:

- Lokálně průsaky vody s výluhy pojiva
- Jednotlivé kameny zdiva prasklé

Pilíř P 07:

- Lokálně průsaky vody s výluhy pojiva

Pilíř P 08:

- Lokálně průsaky vody s výluhy pojiva
- Jednotlivé kameny zdiva prasklé

Pilíř P 09:

- Lokálně průsaky vody s výluhy pojiva
- Jednotlivé kameny zdiva prasklé

Pilíř P 10:

- Lokálně průsaky vody s výluhy pojiva
- Jednotlivé kameny zdiva prasklé

Pilíř P 11:

- Lokálně průsaky vody s výluhy pojiva
- Jednotlivé kameny zdiva prasklé

PROTOKOL O PODROBNÉ PROHLÍDCE

TU	0351	Janovice nad Úhlavou (mimo) – Domažlice (mimo)	Evd. km	29,099
----	-------------	------------------------------------------------	---------	---------------

Opěra O 02:

- Opěra pod úrovní terénu

Křídlo vlevo

- Spárování zdiva místy popraskané
- Lokálně průsaky vody s výluhy pojiva
- Římsa povrchově degraduje, lokální příčné trhliny šířky až 1 mm, na konci odpadá horní vrstva betonu v ploše 500/600 mm (zhoršení stavu od PPM 2016) (viz foto č. 5)

Křídlo vpravo

- Spárování zdiva místy popraskané
- Lokálně průsaky vody s výluhy pojiva
- Římsa povrchově degraduje, místy z vnitřní strany obnažená výztuž, lokální příčné trhliny šířky až 1 mm, na konci u posledního sloupku příčná trhlina šířky až 10 mm

3. Stav železničního svršku

Číslováno dle poř. č. kol. (MES)

Kolej č. 1

- Výšková nerovnost koleje
- Upevnění koleje: drážnost upevňovadel
 - Levý kolejnicový pás – cca 10-15% svérkových šroubů nedotažených
 - Právý kolejnicový pás – pouze jednotlivé svérkové šrouby nedotažené (do 5%)
- Betonové pražce: jednotlivě s podélnými trhlínami
- Štěrkové lože mírně znečištěné a porostlé vegetací v krajích

4. Stav vybavení**Zábradlí**

- **Vlevo:** Třetí sloupek uvolněný v římse. V dilatacích madla 6 ks šroubů volných a příčle 36 ks volných; PKO zábradlí znečištěná, prorezavění cca 40 % plochy (Ri 5)
- **Vpravo:** Šestnáctý sloupek uvolněný v římse. V dilatacích madla 6 ks šroubů volných a příčle 46 ks volných; PKO zábradlí znečištěná, prorezavění cca 40 % plochy (Ri 5)

Bezpečnostní nátěry a výstražné tabulky

- Tabulka na konci vpravo bez označení, na konci vlevo tabulka chybí úplně

Jiná a cizí zařízení a okolí objektu

- Otvory zarůstají vegetací, silnice stav dobrý, koryta vodotečí zarostlá vegetací

5. Přechody do trati

- Uzavřené kolejové lože, přechody neřešené, velké výškové rozdíly, nejsou bezpečné!

PROTOKOL O PODROBNÉ PROHLÍDCE

TU	0351	Janovice nad Úhlavou (mimo) – Domažlice (mimo)	Evd. km	29,099
----	-------------	------------------------------------------------	---------	---------------

III. Návrh hodnocení stavebního stavu jednotlivých částí

Hodnocení nosných konstrukcí:

Konstrukce (K 01 – K 05) – hodnocení stupněm 2

Z těchto důvodů:

- Nepravidelné trhliny v betonovém nástřiku s průsaky a výluhy pojiva, tvorba krust
- Nepravidelné a příčné trhliny v římsách, povrchová degradace betonu
- Průsaky vody s výluhy pojiva v čelním zdivu

Konstrukce (K 06 – K 12) – hodnocení stupněm 2

Z těchto důvodů:

- Průsaky a výluhy pojiva, tvorba krápníků, zejména u věnců klenby
- Nepravidelné trhliny v římsách, povrchová degradace betonu
- Průsaky vody s výluhy pojiva u čelních zdí

Hodnocení spodní stavby:

Opěra O 01 – hodnocení stupněm 2

Z těchto důvodů:

- Průsaky vody s výluhy pojiva na křídlech
- Porušené spárování zdiva křídel

Pilíře (P 01 – P 11) – hodnocení stupněm 2

Z těchto důvodů:

- Průsaky vody s výluhy pojiva

Opěra O 02 – hodnocení stupněm 2

Z těchto důvodů:

- Průsaky vody s výluhy pojiva na křídlech
- Porušené spárování zdiva křídel

PROTOKOL O PODROBNÉ PROHLÍDCE

TU	0351	Janovice nad Úhlavou (mimo) – Domažlice (mimo)	Evd. km	29,099
----	-------------	------------------------------------------------	---------	---------------

IV. Návrh hodnocení stavebního stavu objektu

V souladu s předpisem SŽDC S5, částí druhou a na základě provedené podrobné prohlídky mostu navrhuji následující výsledné hodnocení stavebního stavu:

⇒ **nosná konstrukce: K 2**

na základě hodnocení K 01 – K 12

⇒ **spodní stavba: S 2**

na základě hodnocení O 01, O 02, P 01 – P 11

Podrobná prohlídka provedena dne: 09.07.2019

Protokol o podrobné prohlídce zpracoval Vít Šrámek dne: 25.09.2019

Správa železniční dopravní cesty,
státní organizace
Technická ústředna dopravní cesty
Malletova 10/2363, 190 00 Praha 9 - Libeň
IČ: 70994234, DIČ: CZ70994234
(19)

.....
Vít Šrámek
Vedoucí RP PLZ

Přílohy protokolu:

Příloha č. 1 – fotodokumentace závad a poruch

PROTOKOL O PODROBNÉ PROHLÍDCE – Příloha č. 1

TU 0351 Janovice nad Úhlavou (mimo) – Domažlice (mimo)	Evd. km 29,099
---------------------------------------------------------------	-----------------------



Foto č. 1- Konstrukce K 01 – z podhledu vlevo – výluhy pojiva (foto 2019)



Foto č. 2 - Konstrukce K 03 – z podhledu vlevo – výluhy pojiva (foto 2019)

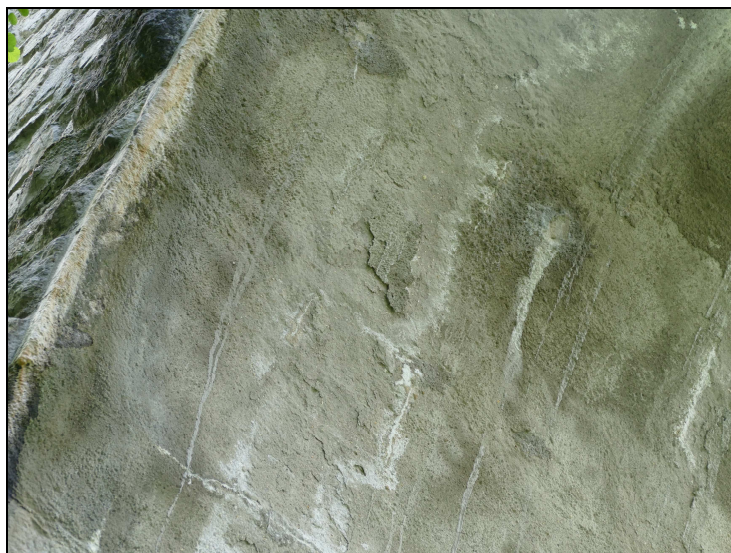


Foto č. 3 – Konstrukce K 04 – z podhledu– výluhy pojiva, odloupaná omítka, vzdutá (foto 2019)

PROTOKOL O PODROBNÉ PROHLÍDCE – Příloha č. 1TU **0351** Janovice nad Úhlavou (mimo) – Domažlice (mimo)Evd. km **29,099**

Foto č. 4- Na konci – římsa vpravo – degradace, obnažení výztuže



Foto č. 5 - Opěra O 02 – křídlo římsa vlevo – odpadlý povrch (foto 2019)



Foto č. 6 – římsa vpravo – degradace horní plochy (foto 2019)